

Mark 6

<사용설명서>

영창 커즈와일 디지털피아노


목차

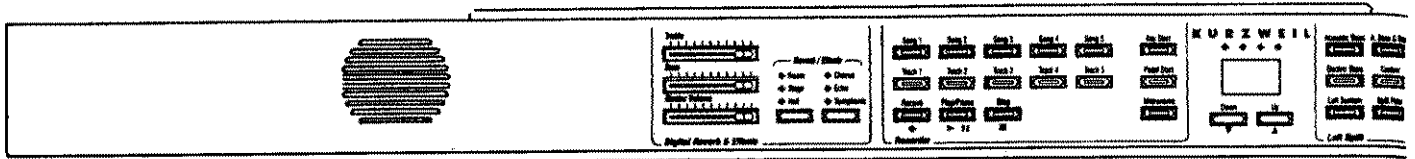
Mark6에 대해서	1
안전 및 설치 관련 지침	2
전체판넬과 설명	3
DEMO(시범연주)	5
건반과 페달	6
Sound Select(음색선택)	7
음색혼합	8
음색혼합의 음량조절법	8
Left Split (건반분리)	9
Split Point(건반분리점)	11
피아노 2대 만들기(좌/우측 옥타브 조절기능)	11
Recorder(녹음기)	12
Disk(디스크)	15
MIDI(미디)	18
건반터치조절	19
곡/리듬 지우기	19
Tuning(조율기능)	19
조율김	20
악기 후면 판넬	20
사양	21

영창 커즈와일(KURZWEIL)디지털 피아노 'Mark 6'의 세계에 들어오신걸 환영합니다.
Mark 6는 KURZWEIL의 뛰어난 고품질 사운드 기술로 만들어낸 최고의 악기입니다.

- * 세계적인 커즈와일 음원을 바탕으로 실제 음색에 가깝게 표현됩니다.
- * 다양한 42가지의 원음에 가까운 음색을 표현할수 있습니다.
- * 일반 피아노에 가까운 터치감입니다.
- * 연주에 효과적인 디지털 잔향효과(Reverb & Effect)기능으로 최상의 연주를 느껴실 수 있습니다.
- * 음색 혼합으로 풍부한 연주를 할 수 있습니다.
- * 건반분리로 좌/우에 다른 음색을 가지고 연주를 할 수 있습니다.
- * 여러 악기로 편곡하여 5곡까지 녹음 할 수 있습니다.
- * 고음역과 저음역을 분리한 2가지 방식의 Stereo Speaker System
- * 미디(MIDI) OUT 단자로 다른 MIDI기기들과 연결하여 음악의 세계를 넓힐 수 있습니다.

Mark 6의 기능을 최대한으로 활용하기 위해서는 이 메뉴얼을 자세히 읽어 보시기 바랍니다.

- 
1. 악기를 사용하기 전에 안전 및 설치 관련 지침과 기호 설명을 읽습니다.
 2. 욕조, 세면기, 주방 싱크대, 눅눅한 지하실 또는 풀장과 같은 물기가 있는 곳에서 본 제품을 사용하지 않아야 합니다.
 3. 본 악기를 단독으로 사용하던 증폭기, 스피커, 헤드폰과 함께 사용하던 간에 너무 높은 볼륨레벨에서 오랫동안 사용하지 마십시오.
 4. 악기는 통풍이 잘되는 곳에 설치 하십시오.
 5. 난방을 하는 라지에타라든가 열을 낼 수 있는 기타 제품에서 떨어져 있어야 합니다.
 6. 악기의 파워 서플라이 코드를 장기간 사용하지 않을때는 콘센트에서 플러그를 뽑아야 합니다.
파워 서플라이 코드를 뽑을 때는 코드를 당기지 말고 플러그를 잡아 당기십시오.
 7. 악기에 물체가 떨어지지 않게 하고, 또 액체가 엇질러져 제품 내부로 흘러 들어가지 않도록 조심하십시오.
 8. 최상의 음색을 내기 위해서는 악기를 벽에서 15cm이상 떨어뜨려 놓아야 합니다.
이것이 불가능하면 고음조절과 저음조절을 사용하여 조절 할 수 있습니다.
 9. 어떠한 것도 스피커 위에 놓거나 덮지 마십시오.



1. Digital reverb & Effects (잔향&효과)

- 1) Master Volume
이 슬라이더는 악기소리의 전체음량을 조절해 주며 헤드폰이 설치되었을 경우 헤드폰의 음량도 조절해줍니다.
- 2) Treble & Bass
이 슬라이더로 사용자가 선호하는 음조의 차이를 조정해 줍니다.
고음조절은 고주파수를 저음조절은 저주파수를 제어합니다.
- 3) Reverb/Effects
2종류의 잔향효과 버튼이 있습니다.

2. Recorder(녹음기)

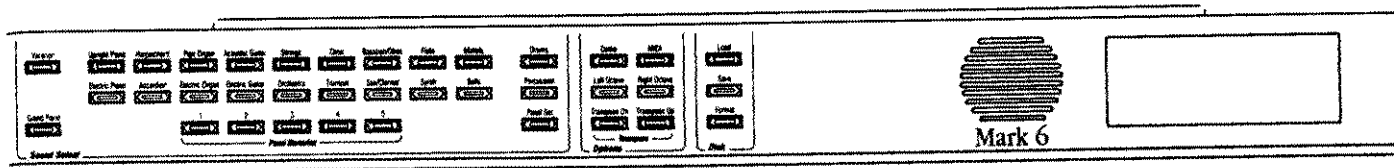
- 1) 총 5곡을 녹음할수 있고 디스켓에서 불러올 수도 있습니다.
- 2) 1곡당 5Track까지 녹음할 수 있습니다.
- 3) Metronome(메트로놈)
연주시 빠르기화면을 Down/Up 버튼으로 조정하여 원하는 빠르기로 박자를 셉니다.

3. Tempo(빠르기화면)

3자리의 숫자를 표시하며 곡 연주시에는 빠르기, 건반분리시 좌우측의 옥타브 조절, 미디에서의 기능조절등을 나타냅니다. 숫자 변화는 화면 밑의 Down, Up버튼으로 조절합니다.

4. Left Split(좌측분리)

- 1) 3개의 Bass음색과 좌측음색을 선택할수 있습니다.
- 2) Split Point(건반분리점)
이 버튼으로 음색이 나뉘지는 지점을 변경시킬수 있습니다.



5.Sound Select(음색선택)

- 1) 총 42가지의 음색을 선택할 수가 있습니다.
- 2) 디스크음색
디스켓을 통해서 새로운 음색을 불러올수가 있습니다.

6.Options(주변기능)

- 1) Demo(시범연주)
악기내에 저장되어 있는 데모곡을 들을 수 있습니다.
- 2) MIDI(미디)
초기화, 조율감, 등 패널상에 나와 있지 않은 기능들을 할수 있습니다.
- 3) Left Octave/Right Octave
(좌측옥타브/우측옥타브)
건반분리시 좌측 옥타브, 우측 옥타브의 버튼을 이용해 똑같은 음역대를 만들 수 있습니다.

7.Disk(디스크)

- 1) Load(곡부름)/Save(곡저장)
디스켓을 넣고 디스켓 안의 곡을 듣거나 만든곡을 저장할때 사용합니다.

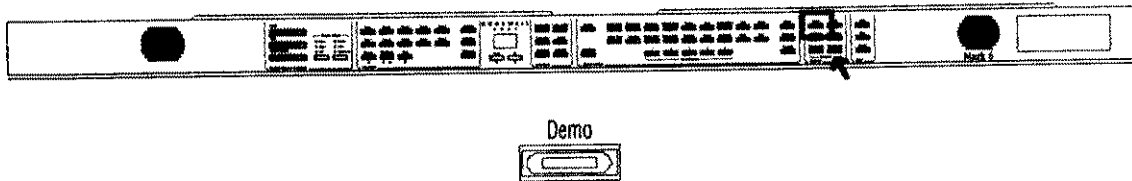
8.Disk Drive(디스크 드라이브)

디스켓을 넣는 공간

9.Headphone Jacks(헤드폰잭)

좌측하단에 헤드폰잭 2개가 있으며 표준 1/4" 스테레오 잭의 헤드폰을 꽂을 수 있습니다. 이때 외부로 나오는 소리는 자동적으로 사라지며 개인적인 연습이나 밤늦은 연주시에 효과적으로 사용할 수 있습니다.

Mark 6는 최상의 연주를 들을 수 있도록 악기내부에 Demo곡이 내장되어 있습니다.



Demo는 다음과 같이 두가지 방법으로 들을 수 있습니다.

A. DEMO곡 한곡씩 듣기

한곡씩 원하는 버튼을 눌러 듣는 방법입니다.

1. [Options]부분의 Demo 버튼을 누릅니다.

불이 깜박이는 버튼들에 대모곡이 있습니다.

2. 깜박이는 버튼들중 듣고자하는 버튼을 눌러줍니다.

3. 연주가 끝나면 다시 버튼들이 깜박이는 상태가 됩니다.

→ 연주 도중이라도 마치고 싶으면 아무 버튼을 누르십시오. 마찬가지로 깜박이는 상태로 돌아갑니다.

4. Demo 버튼을 다시 누르면 Demo 모드가 해제됩니다.

B. 부분별 DEMO 연속으로 듣기

각 부분마다 연속하여 들을 수 있습니다.

● Sound Select 부분의 시범연주 연속듣기

1. Demo버튼을 누릅니다.

2. [Sound Select]부분의 Variation(변주) 버튼을 누릅니다.

→ Grand Piano → Uplight Piano → Electric Piano
→ → Grand Piano 순으로 반복연주됩니다

3. 아무 버튼이나 누르면 연속 시범연주가 멈춰지며 깜박이는 상태로 됩니다.

❶ Recorder 부분의 시범연주 연속듣기

1. Recorder 부분에서는 Play/Pause버튼을 누릅니다.

☞ song1 ~ Song5의 시범연주가 차례로 반복 연주됩니다.

2. 아무 버튼이나 누르면 연속으로 연주되는 Demo가 멈춰지며 깜빡이는 상태로 됩니다.

3. 깜빡이는 Demo버튼을 다시 누르면 Demo모드가 해제됩니다.

건반과 페달

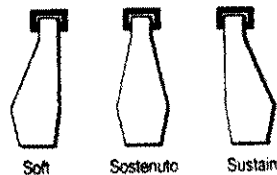
Mark6의 건반은 보통 피아노와 마찬가지로 건반을 세게 누르면 (엄밀히 말해, 보다 빠르게 치면), 음색은 더 높고 밝게 소리납니다. 이것을 "벨로시티 민감성" 이라고 합니다. 이러한 특성으로 악기의 표현성이 풍부해집니다.

* 참고사항 : 오르간과 하프시코드 음색은 보다 실제적이 되기 위해서 벨로시티에 민감하지 않습니다.

이제는 발밀을 보실까요?

Mark6는 3가지의 페달을 가지고 있습니다.

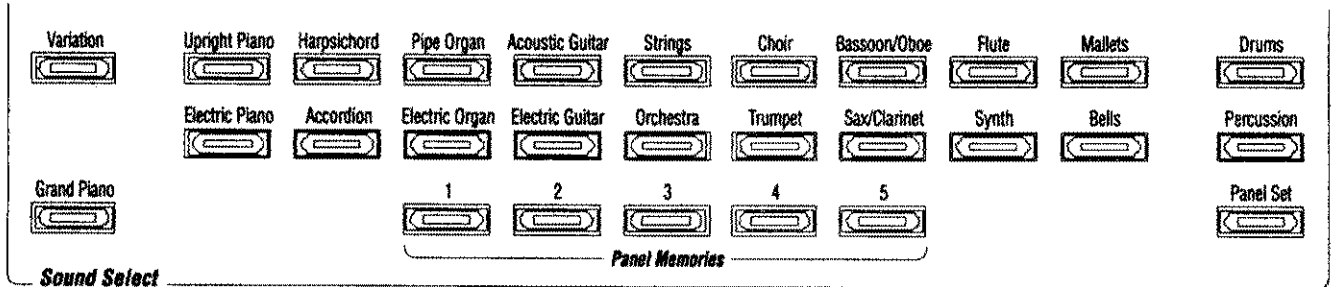
The Pedals



건반에 의하여 표현하는 것 이외에도 세개의 페달로도 음색을 더 제어할수 있습니다. 이 페달들은 일반적으로 그랜드 피아노의 페달 기능과 같습니다.

- * Sustain - 이 페달을 밟으면 일반 피아노와 같은 울림의 효과를 갖고 사용자가 키에서 손가락을 뗄 때에도 음이 발생합니다.
- * Sostenuto - 이 페달을 밟을 때 이미 눌러져 있던 키들은 계속 음을 발생하고, 페달을 밟은 후 연주되는 키들은 음을 발생하지 않습니다.
- * Soft -
 1. 음량 미세 조절
 - 이 페달들을 누르고 있는 동안 연주되는 음들은 페달에서 발을 뗄때 연주되는 음들보다 부드럽고 약하게 소리납니다.
 2. 페달시작 기능
 - 이 페달을 눌러 Recorder의 Song을 시작할 수 있습니다.

※ Soft, Sostenuto페달은 몇가지 음색에 대해서 다른 기능을 가지고 있는데 예로 Electric Organ 음색을 연주시 Soft Pedal은 rotating-speaker 효과를 조절할수 있습니다.



A. 기본음색 21가지

[Sound Select]부분의 기본음색 21가지를 선택할 수 있습니다.

악기를 처음 켤때 항상 Grand Piano(그랜드 피아노)에 붙어 들어옵니다.
사용자가 원하는 음색의 버튼을 누르고 연주하시면 됩니다.

B. Variation(변주)음색 21가지

각 음색마다 변주 음색이 있어 한 버튼으로 2가지의 음색을 선택할 수 있습니다.
Variation 버튼을 통해 기본 21가지음색에 21가지를 더 추가하여 선택할 수 있습니다.

1. Pipe Organ 음색 버튼을 누릅니다
2. Variation 버튼을 누릅니다.
3. Variation 버튼에 붙어 들어 옵니다. 연주하면서 기본음색과의 차이를 느껴보세요.

음색혼합이란 2가지 음색을 동시에 연주함을 뜻합니다.
음색혼합을 통해 음색이 더욱 풍부해지는 연주효과를 느낄수 있습니다.

혼합하고자하는 두 음색을 동시에 누르시면 됩니다.

1. Grand Piano음색과 Strings음색을 동시에 누릅니다.

→ 두 버튼의 불이 들어옵니다.

2. 연주해보세요

→ 처음에 누른 음색이 Variation음색버튼이었을 경우 그 Variation음색버튼으로 혼합되어지며 혼합시 Variation음색버튼에 불이 들어옵니다.

※ 음색혼합으로는 어느 악기나 가능하지만 가장 많이 사용되는 음색은 임의의 음색 + Strings 또는 Choir 음색으로 무난히 사용하실수 있습니다.

음색혼합의 음량조절법

음색을 혼합하였을 경우 두 음색의 음량을 조절할 수 있습니다.

한음색 버튼을 먼저 누른상태에서 조절하고자하는 음색버튼을 2~3번 누릅니다.

1. 한손으로 Grand Piano를 누르고 있고 다른손으로 Strings 음색을 몇번 누릅니다.
이제 건반을 눌러보세요

Strings 소리가 작아집니다.

2. 반대로 Strings 음색을 누르고 있는 상태에서 Grand piano 음색을 몇번 누릅니다.
다시 연주해보세요

→ 그랜드피아노 소리가 작아집니다.

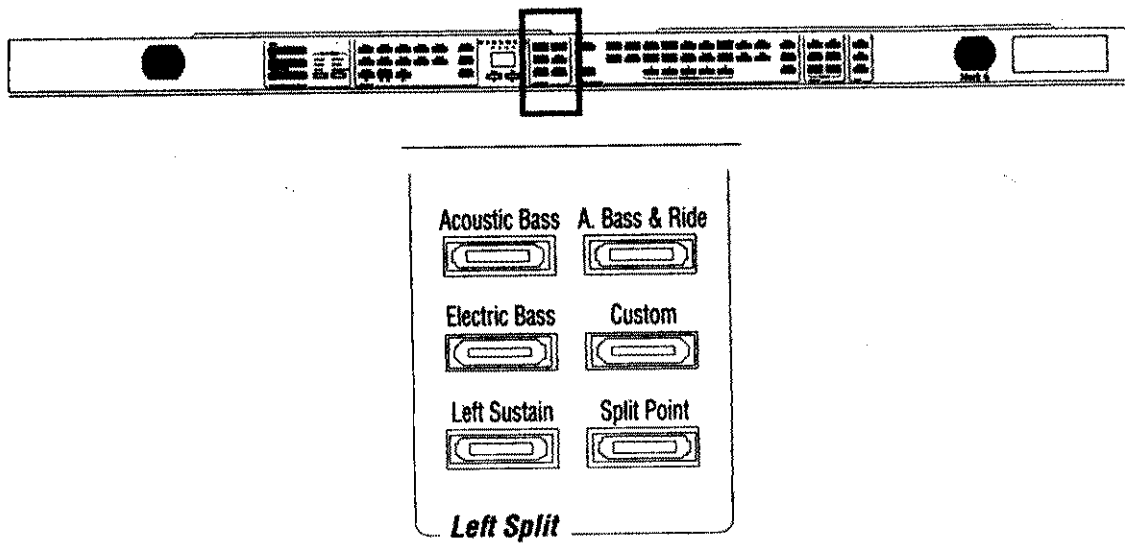
음색혼합시 나중에 누른 음색의 음량을 줄일수 있고 많이 누를수록 음량이 작아집니다.

피아노 건반을 둘로 나누어 서로 다른 음색으로 연주할 수 있습니다.
즉, 오른손과 왼손의 음색을 다르게 설정하여 2개의 악기로 2중주하는 효과를 가집니다.

기본적으로 지정되어 있는 건반분리점은 중앙 '도'(C4) 아래인 '미'(E3)입니다.
좌측에는 Bass음색, 우측에는 어떤 음색이든 지정해서 연주할 수 있습니다.



1. Left Split부분에서 Acoustic Bass버튼을 누릅니다.



⇒ Acoustic Bass가 좌측음색이 됩니다.

2. [Sound Select] 부분에서 Electric Organ음색의 Variation버튼을 누릅니다.
(우측음색)

3. 좌측에는 Acoustic Bass, 우측에는 Electric Organ음색의 Variation이 설정되었습니다.
다음곡을 연주해보세요

아기 코끼리의 걸음마

♩ = 120

전자 오르간 변주

어쿠스틱 베이스

Mark 6는 E3(미)음을 자동적으로 건반분리점으로 지정하지만 사용자가 원하는데로 건반분리점을 바꿀 수 있습니다.

건반분리점을 바꿔봅시다.

1. Left Split부분에서 Split Point버튼을 누르면 깜박거립니다.
2. 옮기고자 하는 건반 중앙 '도'(C4)를 누릅니다.

※ 건반을 눌렀을때 아무소리도 나지 않습니다.

3. 건반분리점이 바뀌었는지 확인해볼까요?

Left Split부분의 Acoustic Bass 버튼을 누르고 건반을 눌러 보세요.

※ 중앙 '도'(C4)음까지 Acoustic Bass 소리가 나고 우측은 Sound Select중에서 선택한 음색의 소리가 납니다.

지금까지는 좌측에 Bass음색으로만 건반분리해서 2가지 음색연주를 했지만 42가지의 음색을 좌, 우측에 자유롭게 선택함으로 다양한 연주를 할 수 있습니다.

1. 앞의 1, 2를 순서대로 다시합니다.
2. Left Split부분에서 custom버튼을 왼손으로 누르고 있는 상태에서 Orchestra(오케스트라)음색을 오른손으로 누릅니다.
3. Grand Piano + Strings 를 동시에 누릅니다.(우측음색)
우측은 음색혼합이 가능하나 좌측은 혼합이 되지 않습니다.
4. 연주해 보세요.
좌우측에서 서로 다른 음색을 들으실 수 있습니다.

피아노 2대 만들기(좌/우측 옥타브 조절기능)

자, 건반분리로 2대의 악기를 만들어 보셨습니다.

그렇다면 이번에는 2대의 피아노를 만들어 볼까요?

[Options]의 Left Octave/Right Octave 버튼을 이용하여 음역대가 같은 두대의 피아노를 만들 수 있습니다.

1. Split Point를 누르고 가운데 '도'(C4)건반을 누릅니다.
2. Grand Piano를 누릅니다.
3. Custom 버튼을 누르고 있는 상태에서 또다시 Grand Piano를 누릅니다.
4. [Options]의 Right Octave 버튼을 누릅니다.
※ Right Octave 버튼이 깜박거립니다.
5. 버튼이 깜빡 거림과 동시에 빠르기 화면에 00이 뜨면 빠르기 화면말에 Down 버튼을 한번 누릅니다.
※ 그러면 화면의 숫자가 -12로 바뀝니다.
※ 1은 반음으로 12는 한 옥타브 올리고 -12는 한 옥타브 내림을 뜻합니다.
6. 다음엔 다시 깜빡이는 Right Octave 버튼을 누릅니다.
그러면 깜빡거리던 버튼에 빨간불이 들어옵니다.
이번엔 건반분리한 왼쪽 음역대를 바꿔 봅시다.
7. [Options]부분의 Left Octave 버튼을 누릅니다.
좌측 옥타브(Left Octave)의 조옮김 할때는 반드시 Custom에 불이 들어와야 합니다.
8. Left Octave 버튼이 깜빡거리면 빠르기 화면말에 Up 버튼을 2번 눌러서 빠르기 화면을 +24를 만듭니다.
좌측 건반은 두 옥타브가 올라감
9. 다시 깜빡이는 Left Octave 버튼을 눌러 불이 들어오게 합니다.
건반분리한 C4를 기준으로 오른쪽과 왼쪽의 같은 음정의 '도'음을 찾아 눌러봅니다.

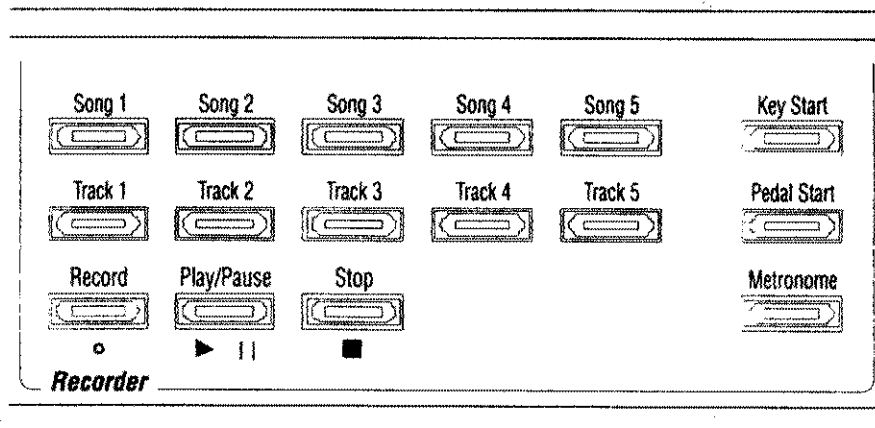
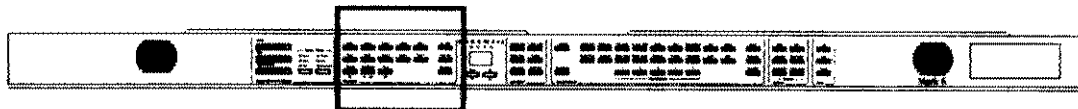
녹음기에는 테이프 레코더와 같이 연주를 녹음하고 재생할 수 있습니다.

그외에도-

- 곡의 템포를 바꿀 수 있습니다. 예로 어려운 곡을 천천히 정확히 녹음하고 재생시엔 본래의 빠르기로 들을 수 있습니다.
- 한 곡에 여러 파트로 편곡해서 따로 녹음할 수 있어 오케스트라 곡도 만들 수 있습니다.

Mark 6에는 5개의 곡을 만들 수 있고 1곡당 5개의 Track을 가지고 있습니다.

Track이란 악기수(=파트)로 생각하셔도 됩니다. 다음 녹음할 곡을 예로 [고향의 봄]에는 플룻, 피아노, 현악기 3가지 악기(=Track)를 따로 녹음합니다.
즉, 1곡당 5파트 악기까지 편곡할 수 있습니다.



Recorder에 녹음하기

녹음에는 한번에 녹음하는 것과 여러 파트를 나눠서 녹음하는 방법이 있습니다.

A. 한번에 녹음하기

1. Song 1~5중 하나를 선택합니다.(예:1번)
2. Record버튼을 누릅니다.
 - Record 버튼을 누르면 자동적으로 Track 1이 깜박거립니다.
3. Key Start버튼을 누릅니다.

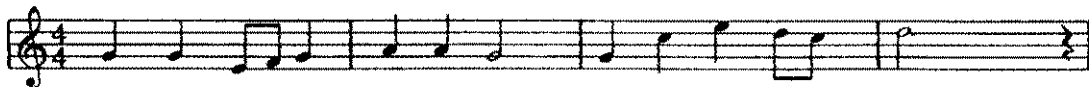
- ☞ Key Start 버튼을 누르면 건반을 누르는 순간부터 녹음이 되므로 연주자의 충분한 준비후에 녹음할수 있도록 도와주는 편리한 기능입니다.
- 4. Recorder부분의 Play/Pause 버튼을 한번 누릅니다.
 - ☞ Song1, Record 버튼에 불 들어오고 Track1, Play/Pause버튼에 깜박거립니다.
 - ☞ Play/Pause 버튼을 2번 누르면 녹음이 시작됩니다.
- 5. 원하시는 곡을 연주하십시오.
 - ☞ Tempo 화면 윗부분에 불이 들어옴을 확인할 수 있습니다.
- 6. 연주가 끝나면 Stop 버튼을 누르십시오
 - ☞ Stop 버튼을 누르면 Track1에 불이 들어와 있습니다.
 - 불이 들어와 있는 버튼은 녹음이 되어 있음을 의미합니다.
- 7. 녹음한 곡을 들어보려면 Play/Pause 버튼을 한번 누릅니다.
 - ☞ 연주도중 Play/Pause 버튼을 다시 누르면 일시정지가 되고 다시 Play/Pause 버튼을 한번 누르면 중단된 부분부터 바로 연주됩니다.

B. 편곡하여 각 파트별로 녹음하기

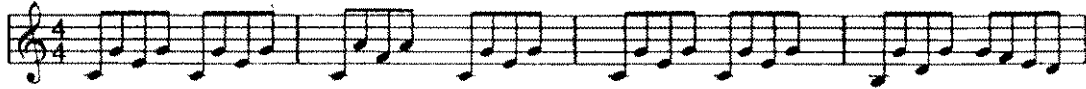
한 곡을 여러 파트로 편곡하여 각 악기별로 5Part까지 따로 녹음할수도 있습니다. 이렇게 녹음한 곡은 여러 사람이 연주한 것과 같은 효과뿐 아니라 각 파트별 부분 연습시 유용합니다.

다음 곡(예: 고향의 봄)으로 간단하게 녹음해 봅시다.

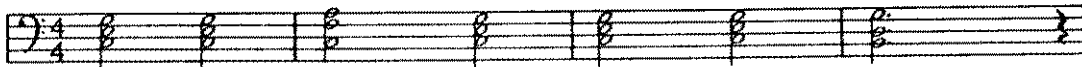
1. Record Song 번호중 하나를 선택합니다.
(예: 이번에 Song 2번을 선택할까요?)
2. Record 버튼을 누릅니다.
3. Key Start 버튼을 누릅니다.
4. Record 부분의 Play/Pause 버튼을 한번 누릅니다.
5. Sound Select부분에서 Flute을 선택합니다.
6. 정확한 박자로 녹음하려면 Recorder부분의 Metronome(메트로놈)버튼을 누릅니다.
메트로놈 소리는 녹음되지 않습니다.
7. 메트로놈 소리를 들으며 빠르기 화면 밑의 Down/Up 버튼으로 원하는 빠르기를 조정해 줍니다. (예 : 96으로 정해 봅시다.)
 - ☞ 메트로놈의 속도는 빠르기화면의 숫자에 따라 변하며 이 빠르기는 실제 메트로놈의 빠르기와 같습니다.
8. 아래의 멜로디를 연주해 봅시다.
 - ☞ 첫음을 누르면서 녹음이 되고 지정한 빠르기대로 불빛이 움직이므로 멜로디 연주시 메트로놈 소리나 불빛으로 정확한 박자의 연주를 할수 있습니다.



9. 마치려면 Stop 버튼을 누릅니다.
(Metronome 버튼도 눌러 소리를 꺼도 좋습니다)
☞ Stop버튼을 누르면 Track 1 에 불이 들어와 있습니다.
10. 다시 Record 버튼을 누릅니다.
자동적으로 Track 2 가 깜박거립니다.
11. Play/Pause 버튼을 누릅니다.
12. [Sound Select]에서 Grand Piano를 선택하고 반주부분을 연주합니다.
(건반을 누르는 순간 Track 1에 녹음한 연주가 들리므로 메트로놈 사용은 사용자 선택입니다.)



13. Stop 버튼을 누릅니다.
 - Track 2에도 불이 들어옵니다.
14. Record 버튼을 누릅니다.
 - Record버튼과 Track 3이 깜박거립니다
15. Play/Pause 버튼을 누릅니다.
 - Play 버튼과 Track 3이 깜박거립니다
16. [Sound Select]에서 Strings 을 선택하고 화음을 레가토로 연주합니다.



17. 연주를 마치고 Stop 버튼을 누릅니다.
 - Track 3에 불이 들어와 있습니다.
 - ※ 이와 같은 방법으로 Track 5 까지 녹음할 수 있습니다.

잘못 녹음한 Track 다시 녹음하기

녹음도중 혹은 녹음 후에 들어보면 다시 녹음하고 싶은 Track이 있습니다.
 이때 처음 부터 다시 하는 것이 아니라 그 트랙만 다시 녹음할수 있습니다.

앞에서 녹음한 곡을 예로 Track 2로 고쳐봅시다.

1. Record 버튼을 누릅니다.
2. Play/Pause을 누릅니다.
 - Play/Pause버튼을 누르면 녹음안한 트랙이 깜박거립니다.
3. 이때 다시 고치고 싶은 Track 2를 누릅니다.
 - Track 2와 Play/Pause 버튼이 깜박거립니다.)
4. Track 2 의 음색(Grand Piano)을 정하고 다시 녹음합니다.
5. Stop 버튼을 누릅니다.
 - 잘못녹음 된 부분은 지워지고 새로 연주한 것이 녹음됩니다.

Mark 6에는 디스크 기능이 있어 곡작업시 유용하게 사용할수 있습니다.
디스켓은 컴퓨터에서 흔히 쓰는 3.5인치 플로피 디스켓으로 시중에서 쉽게 구할 수 있습니다.

디스크기능으로 다음과 같은 일을 합니다.

1. 자신이 만든곡을 디스켓에 저장하여 반영구적으로 보존할 수 있습니다.
2. 디스크에 저장한 곡을 언제든지 악기를 통해서 다시 들을수 있습니다.

녹음한 곡을 디스켓에 저장하기

녹음한 '고향의 봄'을 디스켓에 저장해 봅시다.

1. 저장하려는 곡이 Song 몇번인지 확인합니다.
 - 저장하려는 Song 버튼을 누르면 불이 들어오고 녹음되어 있으면 사용한 Track마다 불이 들어 옵니다.
다시 선택한 Song 버튼을 누르면 불이 꺼지지만 곡이 사라진 것은 아닙니다.
 2. 디스크 드라이브에 새 디스켓을 넣습니다.
 3. [Disk] 부분의 Save 버튼을 누릅니다.
 4. 빠르기 화면에 ALL이라고 나옵니다.
 - 이때 녹음기에 곡이 들어 있는 Song 버튼들이 깜박 거립니다.
 5. 빠르기 화면밑의 UP 버튼을 눌러서 1번을 지정합니다.
 - 이 번호는 디스켓에 저장할 번호입니다.
 6. [Recorder]에서 자신이 녹음한 곡번호(Song 2)를 누릅니다.
 - 선택한 Song 버튼을 누르면 디스켓 드라이브에 노란 불이 들어옵니다.
이때는 다른 버튼에 손대지 말고 빠르기 화면에 숫자가 나올때까지 기다려야 합니다.
 - 디스크 실행중에는 절대로 디스켓을 빼내지 마십시오.
디스크의 데이터가 손상될 뿐 아니라 디스크 드라이브 고장의 원인이 되기도 합니다.
- 새 디스켓 1번에 자신이 만든 곡이 저장되었습니다.

디스켓에 있는 곡 1곡씩 부르기

디스켓에 들어있는 곡을 듣기 위해서는 Recorder의 Song(1~5)에다 곡을 불러와야 합니다.

디스켓에 저장한 곡을 듣기 위해 곡을 불러옵니다.

1. 디스켓을 드라이브에 넣습니다.
2. 디스크 부분의 Load 버튼을 누릅니다.
3. 빠르기 화면에 ALL이라고 나옵니다.
4. 빠르기 화면 밑의 Up 버튼을 눌러 보십시오.
 - 001이상 올라가지 않습니다. 새 디스켓에 1곡만 저장하였기 때문에 1곡만 나타나며 만일 10곡이 들어 있다면 010까지 화면에 나타납니다.
 - Song 버튼중 불이 들어와 있는 것과 깜박이는 게 있습니다.
 - 불이 들어온 건 곡이 있다는 뜻이고 깜박이는 건 곡이 비어 있다는 뜻입니다.
5. 깜박이는 버튼들 중 한곡(예 : 곡 5번) 버튼을 누릅니다.
 - 저장할때와 마찬가지로 디스켓 드라이브에 불이 들어옵니다.
6. 드라이브에 노란불이 꺼지면 Song 5번에 빨간불이 들어옵니다.
 - 불이 들어온 곡에는 녹음된 Track들에 불이 들어와 있습니다.
7. Play/Pause 버튼을 눌러 곡을 확인합니다

악기 구입시 디스켓 1장(Demo Disk)이 나옵니다.

위와 같은 방법으로 데모디스켓에 있는 곡을 들어보세요

한번에 여러곡 부르기

곡부름시에 Song 1~5번까지 총 5곡을 한번에 부를수 있습니다.

1. 디스켓을 드라이브에 넣습니다.
2. 디스크 부분의 Load 버튼을 누릅니다.
3. 빠르기 화면에 ALL이라고 나옵니다.
 - 녹음기 곡 버튼중 깜박이는 것과 안깜박이는 것이 있습니다.
 - 깜박이는 Song은 빈곡이고 불이 들어와 있는 Song은 곡이 들어 있는 곡입니다.
4. Recorder에서 깜박이는 Song 버튼중 하나를 누릅니다.(예:곡1)
 - 그러면 디스크 드라이브에 노란불이 들어오는데 이때 판넬 버튼들을 누르면 안됩니다.
 - 전체곡을 부를시 이미 Recorder에 있던 곡은 없어지고 새로운 곡들이 불러옵니다.
 - 1곡을 부를때 보다 시간은 더 걸립니다.
5. 곡이 다 불러지면 드라이브에 노란불이 꺼지고 빠르기 화면에 숫자가 나타납니다.
6. Song 1 ~ 5번까지 Play/Pause 버튼을 눌러서 곡이 있나 확인합니다.

한번에 여러곡 저장하기

앞에서는 한곡씩 저장했습니다.

다음은 녹음기에 있는 모든 곡들을 저장해 봅시다.

1. 새 디스켓을 넣습니다.
2. 디스크 부분의 Save 버튼을 누릅니다.
3. 빠르기 화면에 ALL이라고 나옵니다.
4. Recorder부분의 Song1 버튼을 누릅니다.
 - ▶ 드라이브가 디스켓을 읽으면서 노란불이 들어옵니다.
 - ▶ 모든 곡을 저장하기 때문에 한 곡 저장시보다는 시간이 걸립니다.
5. Mark6 의 빠르기 화면으로 돌아오면 곡저장이 끝난 것입니다.
 - ▶ 곡저장이 됐는지 곡부름으로 확인해보세요
 - ▶ 만약 Mark6 녹음기에 3번 곡이 비어 있다면 저장한 디스크에도 3번은 비어 있습니다.

Format(포맷)

컴퓨터에서 디스켓을 포맷하여 사용하듯 악기에서도 포맷 시킬수가 있습니다.
그러나 사용한 디스켓을 지우고 새것처럼 사용하고 싶을때 아래와 같이 합니다.

1. 사용한 디스켓을 드라이브에 넣습니다.
2. [Disk]부분의 Format 버튼을 누릅니다.
3. 빠르기 화면에 H D가 나옵니다.
 - 디스켓의 종류에 따라 버튼을 누릅니다.(대체적으로 요즘 디스켓은 H를 누르면 됩니다.)
 - 주의 : H = HD(고밀도 디스켓) D = DD(저밀도 디스켓)
4. H 버튼을 누르면 그 다음으로 빠르기 화면에 FOR VER DIR이 나오면서 디스켓을 포맷시킵니다.
 - ▶ Format이 끝나면 빠르기 화면으로 돌아옵니다.

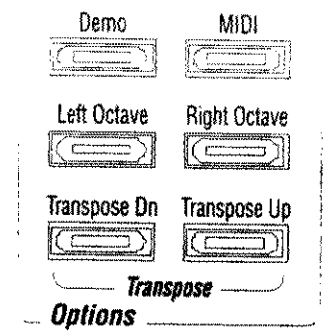
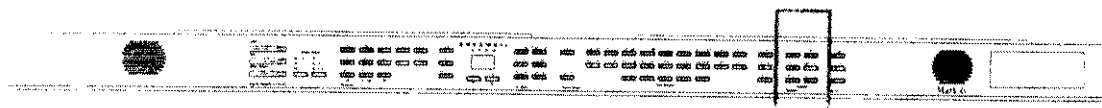
오류메세지

디스켓 사용시 Load나 Save를 눌렀을때 정상적으로 되지 않고 빠르기화면에 다음과 같은 화면이 나타나는 경우가 있습니다.
이 오류 메세지는 고장이 아니므로 당황하지 말고 아무 버튼이나 누르면 본래의 빠르기로 바뀌고 아래와 같이 조치를 취하면 됩니다.

- 다음은 오류 메세지들이며 각각에 따른 조치입니다.
- E08 - 디스켓을 드라이브에 넣습니다.
 - E09 - 디스켓 뒤의 탭을 열림위치로 옮겨주십시오.
 - E11 - 디스켓을 다시 확인해 주십시오.
 - E13 - 디스켓 안에 찾는 내용이 들어 있지 않습니다.
 - E14 - 포맷을 시킨 후 사용해 주세요.
 - E15 - 디스켓 안에 저장할 공간이 부족합니다.
 - E16 - 곡저장이나 곡 부름할 곡이 없습니다.
 - E18 - 초기화 시켜 데이터를 없애 줍니다.

Mark 6에는 겉으로 드러난 버튼들 외에 숨어있는 기능들이 있습니다.

미디 버튼은 단순히 하나의 기능 버튼이라고 생각하시면 됩니다.
미디 기능은 항상 [Options]에 있는 미디버튼으로 Mark 6의 여러가지 기능 작동을 할 수 있습니다.



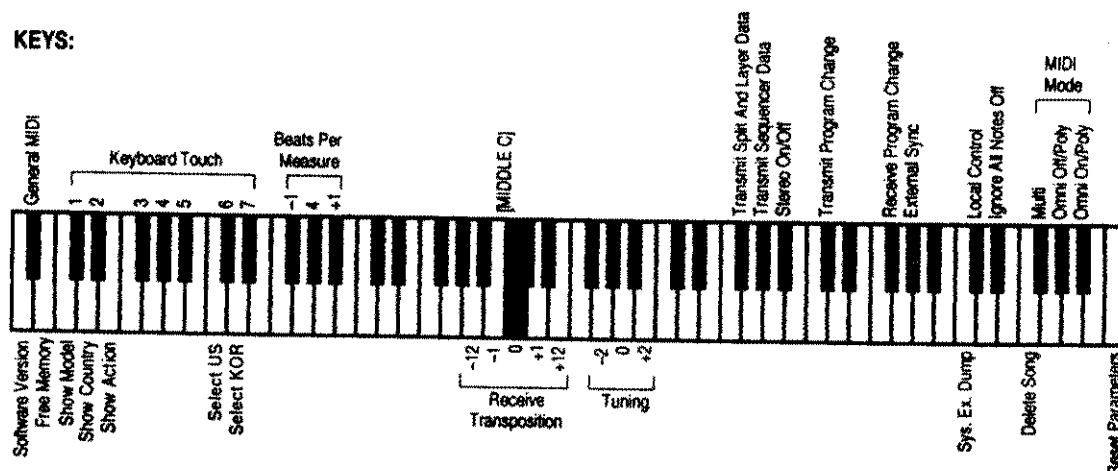
다음의 기능들은 고급 기능이며 미디버튼을 누른 상태에서 위의 표시된 원하는 건반을 누르면 빠르기 화면의 숫자로 내용을 변경시킵니다.

미디 버튼에서 손을 떼면 바꾼내용이 기억되고 자신이 원하는 대로 연주할 수 있습니다.

미디 버튼을 사용하여 변경된 사항들은 전원을 다시 켜면 모두 지워져 초기상태로 됩니다.

다음의 기능들은 [Options]부분의 MIDI버튼을 누른상태에서 해당하는 건반을 누르면 됩니다.

KEYS:



소프트웨어 버전

Mark 6는 보다 나은 기능의 첨가를 위해 소프트웨어 버전을 업그레이드 할수 있습니다.
소프트 버전확인을 위해 위의 건반그림에 나타난바와 같이 MIDI버튼을 누른채로 건반 가장 좌측의 끝음(A0)을 눌러 줍니다.
빠르기 화면에 현재의 버전이 나타납니다.

건반 조작법

총 7단계로 터치 조절 할 수 있습니다.

MIDI 버튼을 누른 상태에서 아래 그림과 같이 C#1, D#1, F#1, G#1, A#1, C#2, D#2 등 건반 좌측의 검은 건반 7개로 조절 할 수 있습니다.

1. [Sound Select]부분에서 Grand Piano를 누릅니다.
2. [Options]의 MIDI버튼을 누른 상태에서 설정값중 가장 위에 있는 D#2를 누릅니다.
3. 빠르기 화면에 7이라고 뜨면 MIDI 버튼과 건반에서 손을 뗀 후 연주해보고 건반의 터치감을 느껴 봅니다.
→ 7은 가장 가벼운 터치입니다.
4. 다시 MIDI버튼을 누른 상태에서 C#2, A#1, G#1, F#1, D#1를 차례로 누르면서 빠르기 화면에 숫자를 확인합니다.
→ 빠르기 화면에 숫자가 6, 5, 4, 3, 2로 변화됩니다.
5. C#1을 누르고 빠르기 화면에 숫자 1을 확인한후 MIDI버튼과 건반에서 손을 뗍니다.
6. 건반을 눌러보면서 3번과의 소리와 터치감을 비교하십시오.
→ 숫자가 높을수록 무거운 터치감을 숫자가 낮을수록 가벼운 터치감을 표현합니다.

곡/리듬 지우기

Recorder에 있는 곡들중에서 지우고 싶은 내용을 한곡만 선택해서 지울수 있습니다.

1. MIDI 버튼을 누른 상태에서 F7(가장 높은 '파')건반을 누릅니다.
2. 빠르기 화면에 DEL이라는 글자가 나타납니다.
3. 곡이 있는 Song 버튼들이 깜박거리는데 이중 지우고자 하는 Song버튼을 누릅니다.
4. 빠르기 화면에 Y.N.이 나옵니다.
 - 선택한 사항을 지우고 싶으시면 Y.(내림버튼)
 - 취소하고 싶으면 N.(올림버튼)을 눌러 줍니다.

Tuning(조율기능)

Mark6는 누구나 쉽게 조율을 할 수 있습니다.

조율은 다른 어쿠스틱 악기와는 협연시 악기간의 음높이를 조정할 수 있습니다.

1. [Options]의 MIDI버튼을 오른손으로 누르고 있습니다.
2. 건반 좌측부터 네번째 '라'음인 B4건반을 한번 누릅니다.
→ MIDI 버튼에서 손을 떼지 마십시오.
3. MIDI 버튼과 건반의 손을 떼고 건반을 눌러 소리의 높이를 확인합니다.
→ 전체 건반의 음높이가 2cent올라갑니다.
4. 다시 MIDI 버튼을 누른 상태에서 B4건반을 또한번 누릅니다.
5. MIDI버튼과 건반의 손을 떼고 건반을 눌러 소리의 높이를 다시 확인합니다.
→ 전체 건반의 음높이가 4cent올라갑니다.
B4건반을 한번씩 누를 때마다 각각 2cent씩의 음높이가 올라갑니다.
6. MIDI 버튼을 누른 상태에서 건반의 A4 음을 누릅니다.
7. MIDI 버튼과 건반의 손을 떼고 건반을 눌러 소리의 높이를 확인합니다.
→ 정상적인 음높이로 돌아옵니다.
8. MIDI 버튼을 누른 상태에서 건반 좌측의 네번째 '솔'인 G4를 누릅니다.
9. MIDI 버튼과 건반의 손을 떼고 건반을 눌러 소리의 높이를 확인합니다.
→ 전체 건반의 음높이가 2cent내려갑니다.
건반을 한번씩 누를때마다 각 2cent씩의 음높이가 내려갑니다.

조율김 기능으로 조를 사용자가 원하는데로 내리거나 올려 노래반주등에 유용합니다.

1. [Options]의 Transpose Up 버튼을 한번 누를때마다 반음씩 올라갑니다.
 - 한번 누를때 마다 건반을 눌러보면 반음씩 올라간 소리가 들립니다.
 - 한옥타브에 반음이 12개 있으므로 12번 누르면 한옥타브가 올라갑니다.
2. [Options]의 Transpose Dn 버튼을 한번 누를때마다 반음씩 내려갑니다.
 - 한번 누를때 마다 건반을 눌러보면 반음씩 내려간 소리가 들립니다.
 - 12번 누르면 한옥타브가 내려갑니다.
3. 조율김하기전의 본래의 상태로 돌아가려면 Transpose Up버튼과 Transpose Dn버튼을 동시에 누르고 건반을 눌러 확인해보세요.

Panel Set

Mark 6로 여러곡을 연주시 곡마다 음색등을 셋팅해놓고 사용할수 있는 편리한 기능입니다.

1. 사용자가 연주에 필요한 판넬의 버튼들을 바꿔줍니다.
 - 예로 아래와 같이 바꿔줍니다.
 - 예 : 음색 - Grand Piano + Chior혼합
 - 좌측음색 - Acoustic Bass
 - Reverb/Effects - Stage와 Echo에 불 들어오게 함
2. 위와 같이 셋팅한후에 [sound Select]부분에서 Panel Set버튼을 누릅니다.
 - Panel Set버튼에 불 들어오고 Panel Memories버튼들(1~5)이 깜빡거립니다.
3. Panel Memories버튼들 중 하나(예:1번)를 누릅니다.
4. 음색등의 판넬등을 아까와 다르게 다시 바꿔놓고 Panel Memories에서 1번 버튼을 누릅니다.
 - 위 1번에서 저장한대로 셋팅이 되어 있음을 확인하십시오.

악기 후면 판넬

오디오 출력

2개의 RCA잭으로 가정용 스테레오, PA시스템, 테이프, 녹음기등의 외부장비로 신호를 보냅니다.

오디오 입력

2개의 RCA잭으로 톤 모듈, CD플레이어, 테이프 녹음기등의 외부 장비에서 전달되는 오디오 신호를 받아들입니다.

*스테레오 신호를 위한 좌, 우측의 출력으로 이루어지며 그 신호는 각각의 선을 통해 전달됩니다.

다음은 Mark 6의 외형, 오디오 및 전원 공급사양들입니다.

외형

높이 : 32.5"(82.5cm)

깊이 : 19.3"(48.9cm)

길이 : 56.9" (144.4cm)

중량 : 140 lbs.(63.5Kg)

오디오

80-Watt 증폭

4스피커 - 2 x 5.25"(130mm) woofers/midrange

- 2 x 1"(2.5cm)dome tweeters

전력 소비

100V - 1.3Amps 공칭

220V - 0.7Amps 공칭